

# تحليل أداء الحركة الجوية من وإلى المملكة لعام 2024

# الفهرس

لمحة عن قطاع الطيران

01

تحليل الرحلات الجوية

02

تحليل حركة المسافرين

03

تحليل وجهات السفر

04

01

# لمحة عن قطاع الطيران

9.500

8.500

# لمحة عن قطاع الطيران

## سجل عام 2024 رقمًا قياسيًا في قطاع الطيران بالمملكة

واصلت الهيئة العامة للطيران المدني تحقيق تقدم ملحوظ نحو تحقيق أهدافها الإستراتيجية لقطاع الطيران، والتي تساهم بدور فعال في دعم رؤية السعودية 2030. وقد تجسد هذا التقدم في النمو الكبير للحركة الجوية خلال عام 2024، حيث بلغ إجمالي عدد المسافرين أكثر من 128 مليون مسافر، بزيادة نسبتها 15%، وعدد الرحلات أكثر من 905 آلاف رحلة، بزيادة 11% مقارنة بعام 2023. وبلغ عدد الرحلات الداخلية 474 ألف رحلة، بينما وصل إجمالي الرحلات الدولية 431 ألف رحلة، وبلغ متوسط عدد المسافرين في الرحلة الدولية الواحدة 171 مسافراً مقارنة بـ 141 مسافراً في الرحلات الداخلية.



**1.2 مليون طن**

من بينها 1.17 مليون طن يتم شحنها في أكبر 3 مطارات

**140 ألف طن** مطار الملك فهد الدولي بالدمام  
**461 ألف طن** مطار الملك عبدالعزيز الدولي  
**573 ألف طن** مطار الملك خالد الدولي



**905+ آلاف رحلة**

الرحلات داخلية

**474+ مليون رحلة**

الرحلات دولية

**431+ مليون رحلة**



**128+ مليون مسافر**

الرحلات داخلية

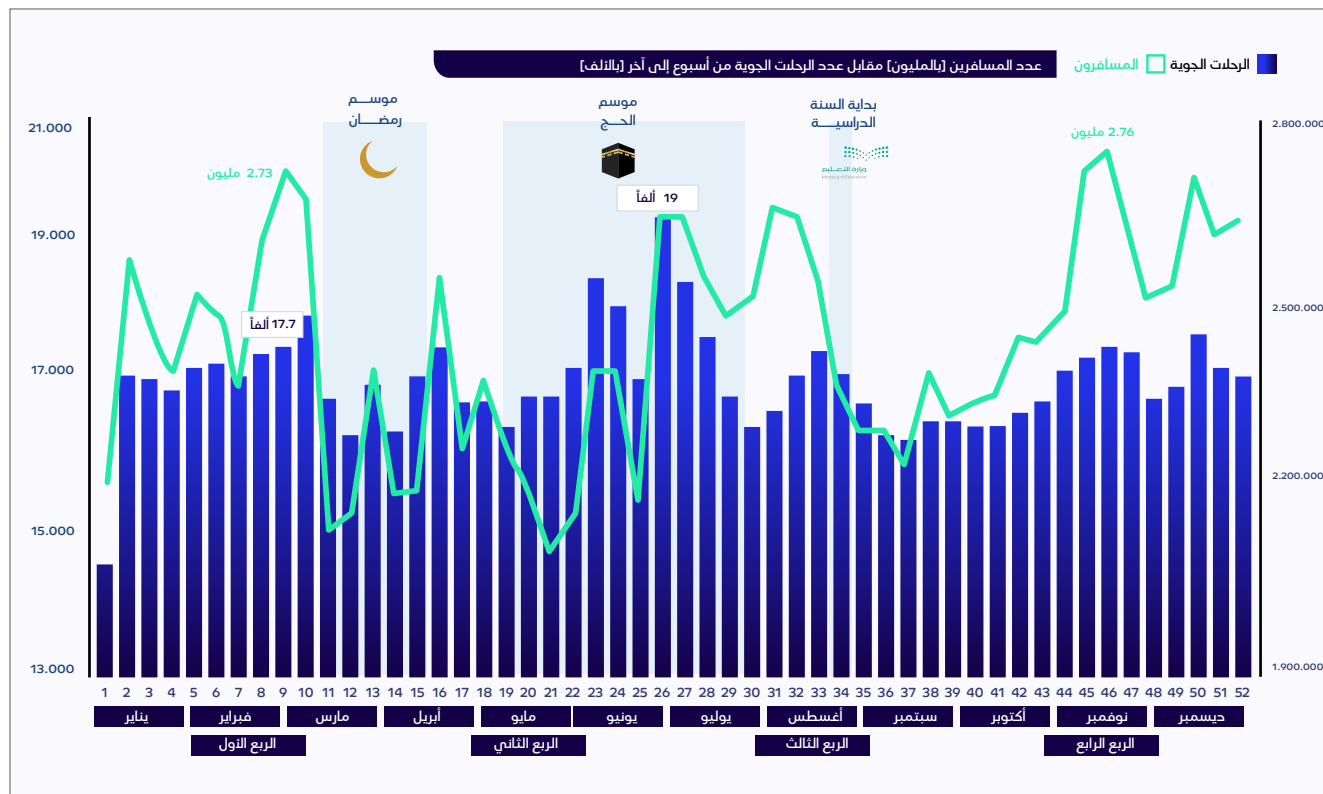
**59+ مليون مسافر**

الرحلات دولية

**69+ مليون مسافر**

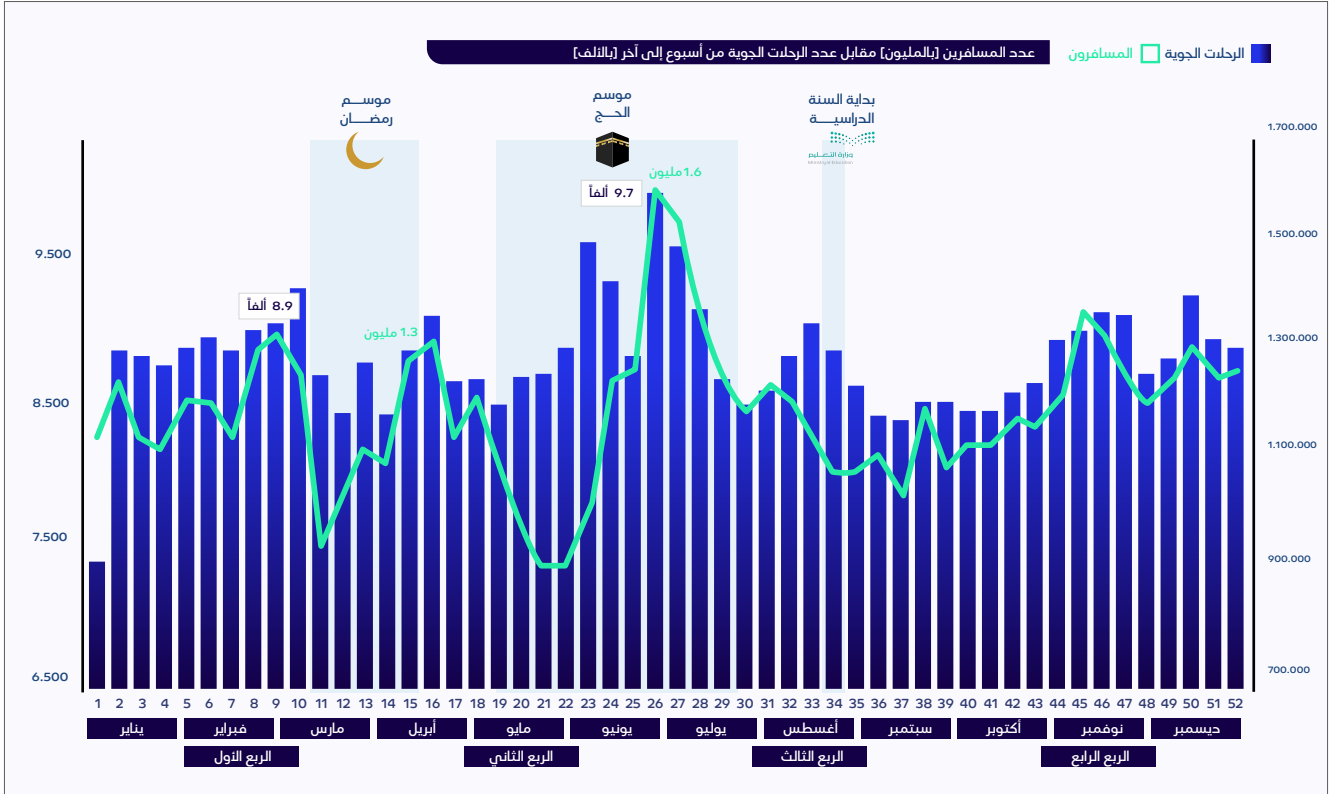
1. لا يشمل ذلك رحلات الطيران العام ورحلات الشحن.

يوفر الرسم البياني أدناه نظرة شاملة للحركة الجوية خلال عام 2024، حيث تظهر زيادة ملحوظة في عدد الرحلات والمسافرين خلال فصل الصيف، خاصة في الأسابيع التي تتزامن مع العطلات المدرسية. كما لوحظ ارتفاع في الحركة الجوية مع قرب شهر رمضان وخلال فترة الحج، مما يشير إلى أن العوامل الموسمية تلعب دوراً مهماً في تحديد الحركة الجوية في المملكة. بالإضافة إلى ذلك، شهدنا زيادة عامة في عدد الرحلات والمسافرين على مدار العام، مما يدل على نمو قطاع الطيران في المملكة.

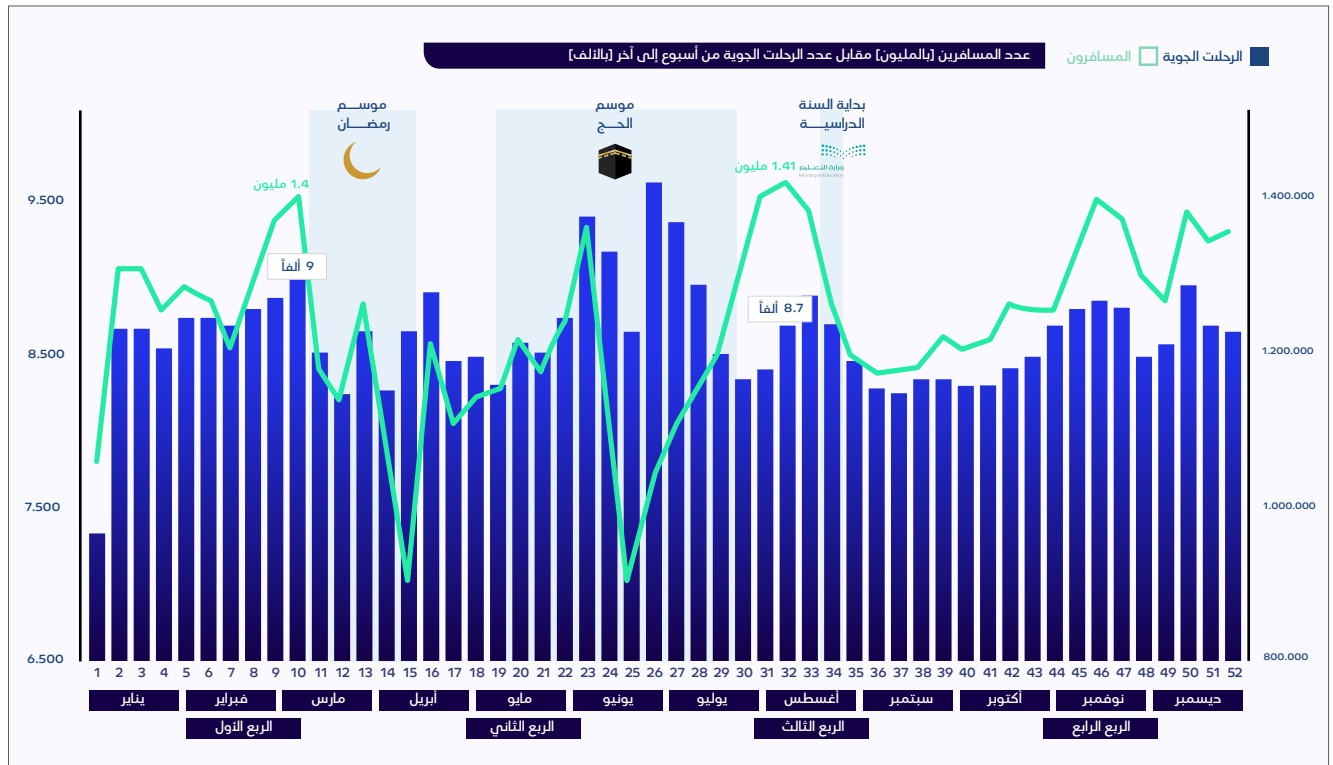


على الرغم من تسجيل رحلات المغادرة والوصول معدلات مماثلة، إلا أن هناك اختلافات طفيفة في أوقات الذروة من حيث عدد المسافرين. كما أن كليهما يتأثر بالعوامل الموسمية، مثل رمضان والحج، مع ملاحظة ذروة موسمية للمسافرين على رحلات الوصول بشكل خاص في شهر يوليو.

## عرض تفصيلي لرحلات المغادرة



## عرض تفصيلي لرحلات الوصول





تحليل الرحلات الجوية



ما يمثل زيادة قدرها

**%11**

مقارنة بعام 2023



سجلت المملكة

**905+**

آلاف رحلة جوية  
في عام 2024

استحوذت جدة والرياض وحدهما على نحو 62% من إجمالي عدد الرحلات الجوية، بين جميع مدن المملكة في عام 2024، لتسجلا معًا 564 ألف رحلة جوية في السنة. وتصدر مطار جدة عام 2024 في عدد المسافرين وإجمالي عدد الرحلات الجوية حيث سجلت زيادة قدرها 11% مقارنة بالعام السابق.



<sup>1</sup>مطارات أخرى: مطار أبها الدولي، مطار رابغ، مطار عرعر، مطار الطائف الدولي، مطار الأمير سلطان بن عبد العزيز، مطار الأمير عبد المحسن بن عبد العزيز، مطار الملك سعود، مطار الجوف، مطار الفيصوم، مطار بيشا، مطار نجران، مطار الوجد، مطار الأمير نايف بن عبد العزيز الدولي، مطار الملك عبد الله، مطار خاتمب الدولي، مطار التحسب، الدولي، مطار خليج نيوم، مطار ربحا، مطار شبروة، مطار طريف، مطار الأمير عبد المجيد بن عبد العزيز، مطار القريات، مطار وادي الحواسر، مطار البحر الأحمر الدولي.



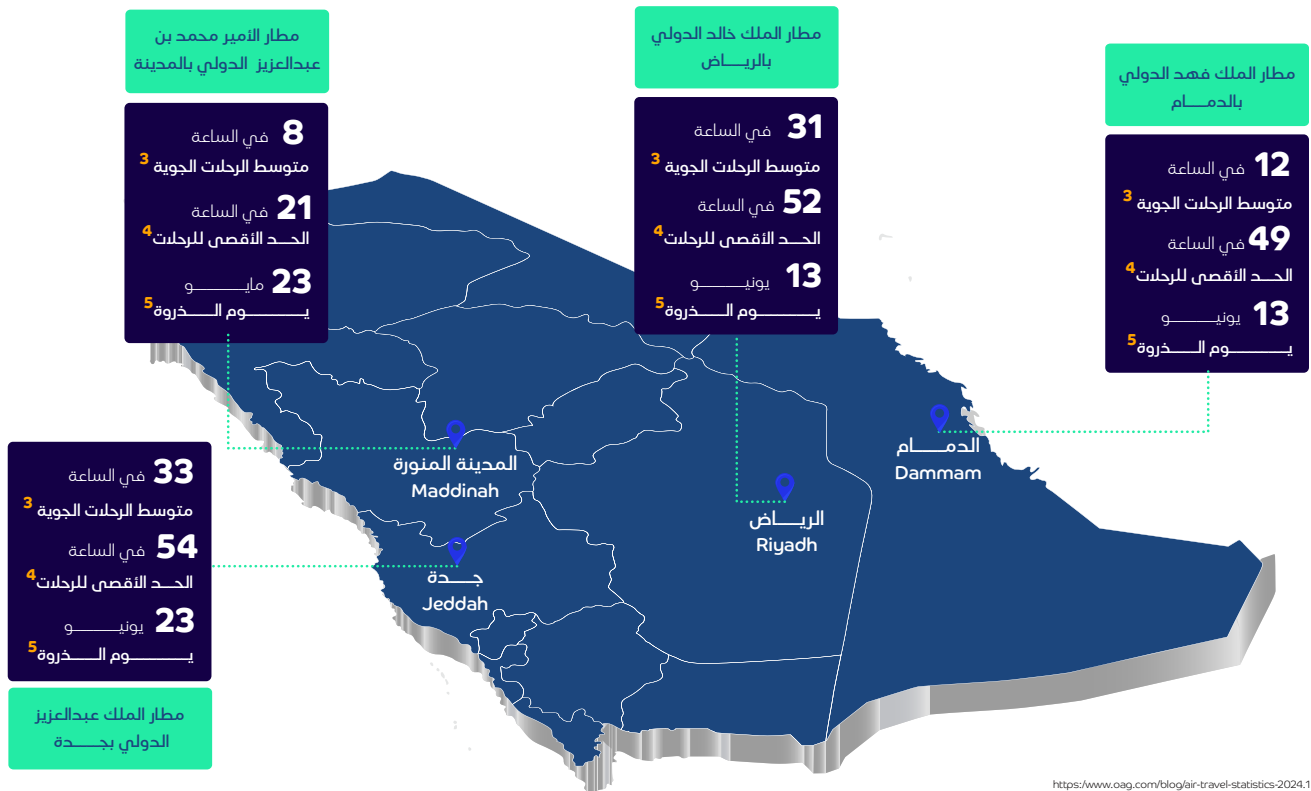
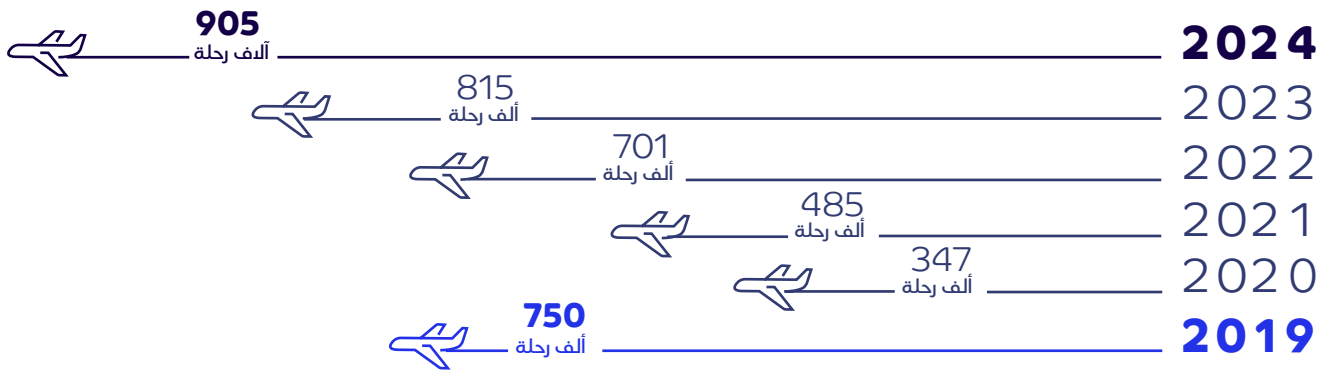
## نظرة إيجابية على أساس سنوي

حققت الرحلات الجوية قفزة نوعية بنسبة 20% مقارنة مع عام 2019. وسجل عام 2024 رقمًا قياسيًا جديدًا في عدد الرحلات الجوية، حيث بلغ إجمالي الرحلات 905 آلاف رحلة، بزيادة قدرها 11% مقارنة بالعام السابق، مما يعكس الازدهار الذي يشهده قطاع الطيران.

وسجلت مطارات الملك خالد الدولي بالرياض والملك عبدالعزيز الدولي بجدة معدلات متقاربة من حيث عدد الرحلات الجوية والحد الأقصى لهذه الرحلات التي يتم تشغيلها كل ساعة. في حين بلغ متوسط عدد الرحلات الجوية لكل ساعة في مطار الملك فهد الدولي بالدمام 12 رحلة في الساعة.

وكانت أيام الذروة في مطارات جدة والرياض والدمام في شهر يونيو، بينما مطار المدينة سجل وقت الذروة في نهاية شهر مايو بالتزامن مع موسم الحج، في حين كان يوم 2 أغسطس الأكثر ازدحاماً في مختلف مطارات العالم بزيادة تقدر بـ 18% مقارنة بالأيام العادية<sup>1</sup>.

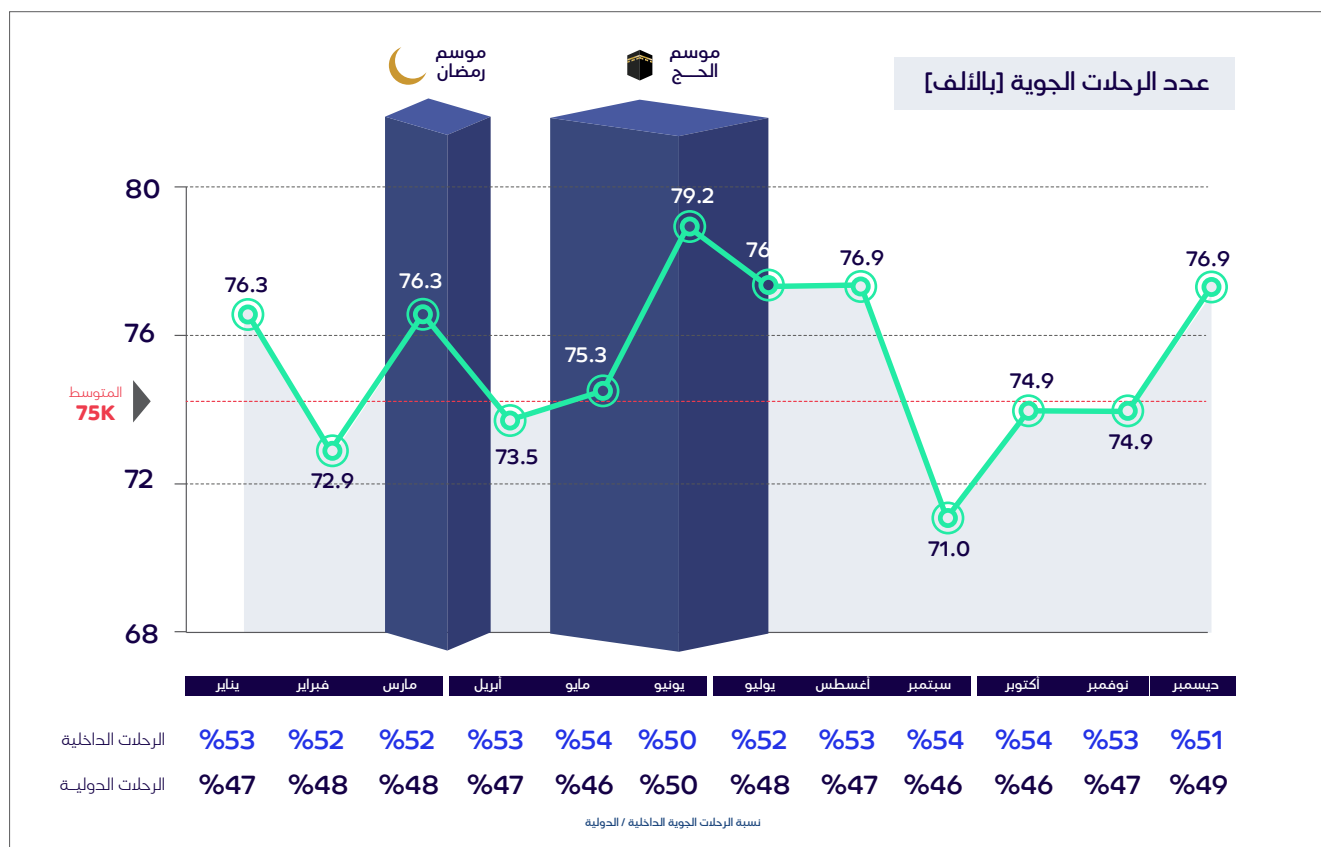
### الرحلات الجوية<sup>2</sup>



<https://www.oag.com/blog/air-travel-statistics-2024.1>

1. إجمالي الرحلات الجوية.  
2. متوسط عدد رحلات الوصول والمغادرة في الساعة على مدار العام.  
3. الحد الأقصى للرحلات الجوية في الساعة.  
4. اليوم الذي سجل العدد الأكبر من الرحلات الجوية.

## توزيع الرحلات الجوية على مدار السنة



## تأثير المواسم على الحركة الجوية

تتميز أشهر يونيو ويوليو وأغسطس بكونها مواسم ذروة لحركة الطيران في المملكة لعام 2024، وذلك يعود بشكل رئيسي إلى تزامنها مع موسم العطلات الصيفية والإجازات المدرسية، مما يدفع بالعدد من المواطنين والمقيمين إلى السفر لقضاء العطلات. بالإضافة إلى ذلك يشهد شهر يونيو إقبالاً كبيراً من الحجاج والمعتمرين، كما تساهم الفعاليات والمهرجانات الموسمية، مثل موسم الرياض في زيادة الطلب على الرحلات الجوية خلال فترات محددة من العام.

## تواريخ رئيسية في عام 2024



بداية موسم الرياض 2024

12 أكتوبر



وزارة التعليم  
Ministry of Education

بداية السنة الدراسية

18 أغسطس



موسم الحج

9 مايو - 21 يوليو



شهر رمضان

11 مارس



تحليل حركة المسافرين



ما يمثل زيادة قدرها

**%15**

مقارنة بعام 2023

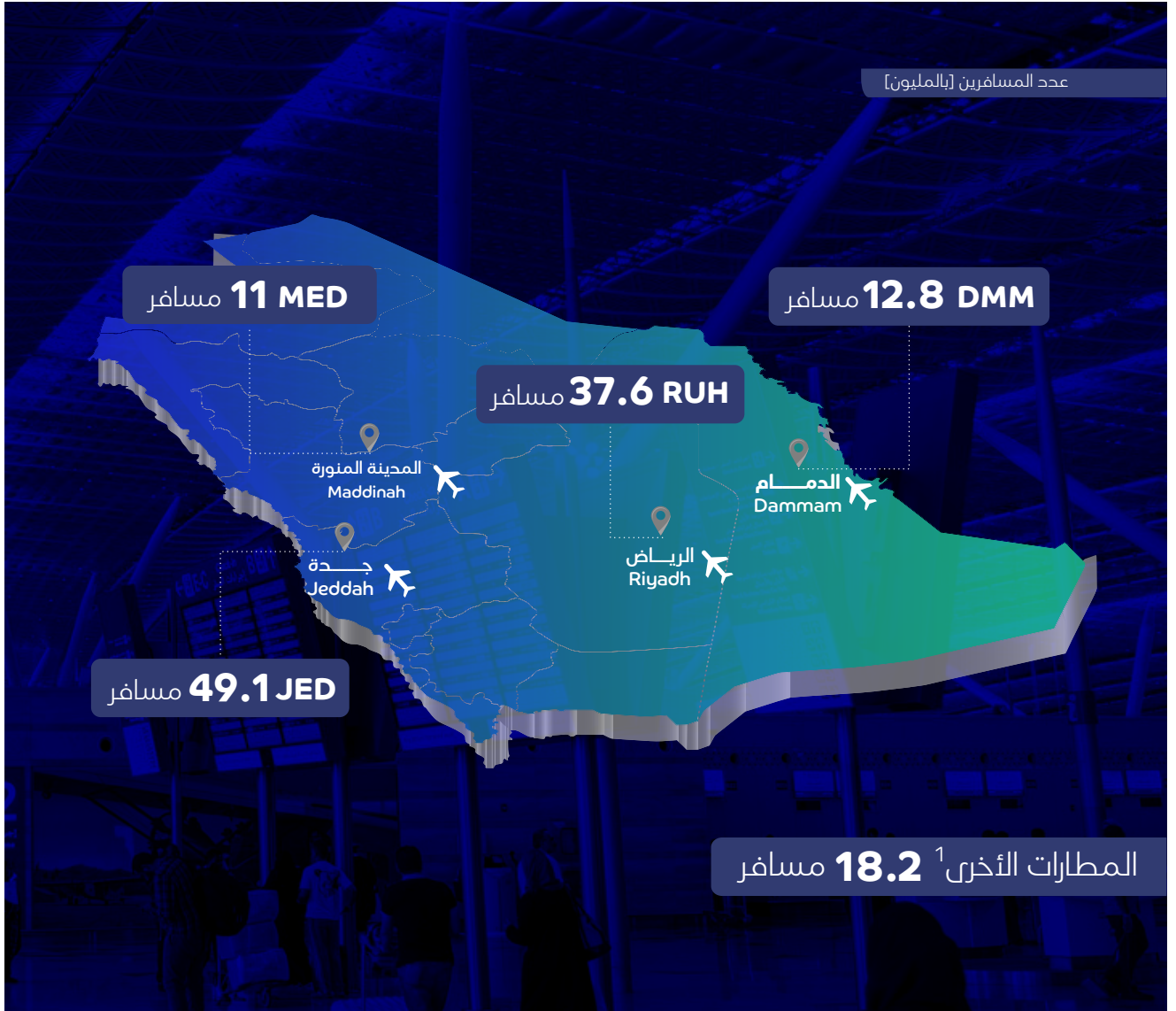


وصل عدد المسافرين  
في مطارات المملكة

**128+**

مليون مسافر  
في عام 2024

سجل مطار جدة أكبر عدد من المسافرين في عام 2024، حيث يعادل 38% من إجمالي المسافرين في مطارات المملكة. ويأتي مطار الرياض في المرتبة الثانية حيث استقبل حوالي 38 مليون مسافر، وفي المرتبة الثالثة مطار الدمام حيث استقبل ما يقارب 13 مليون مسافر.

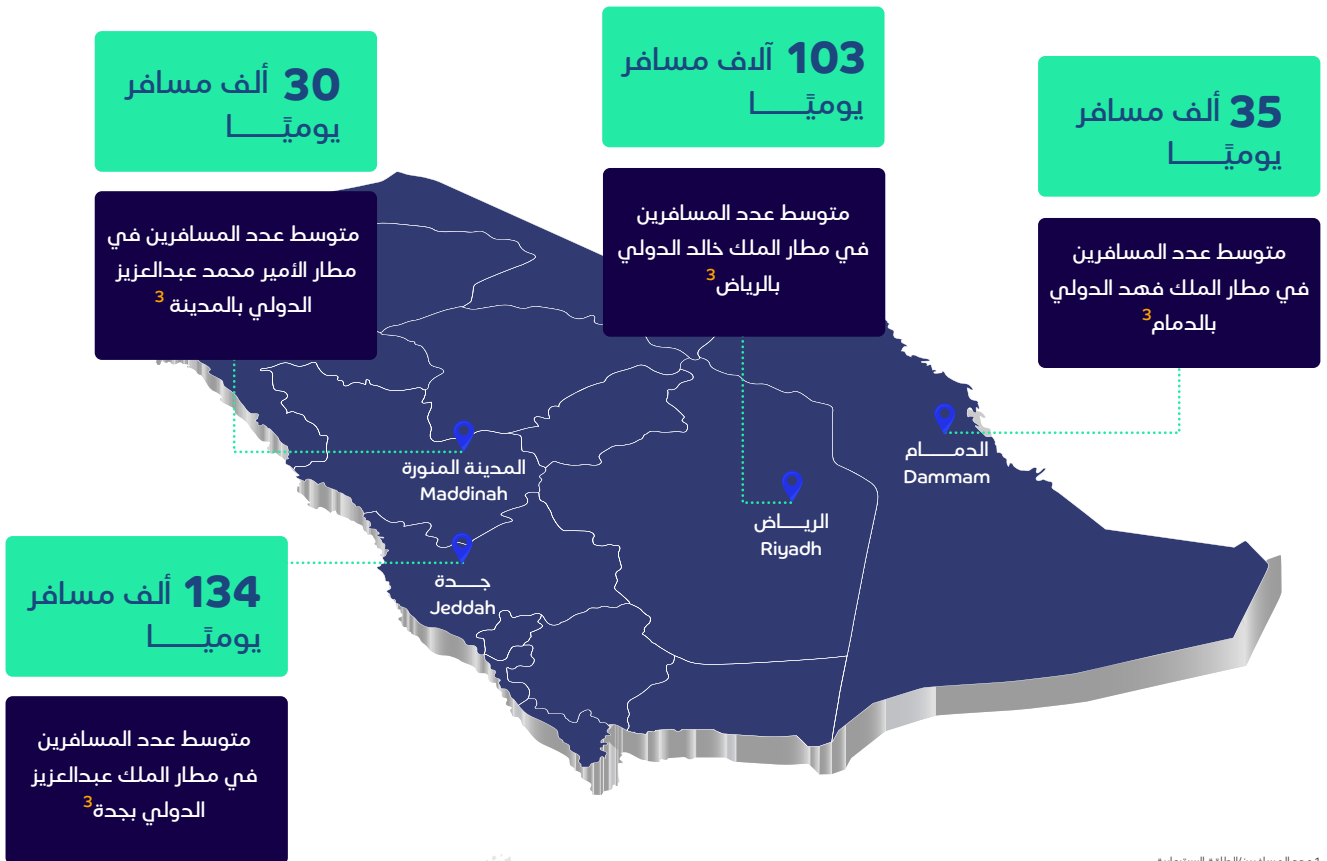
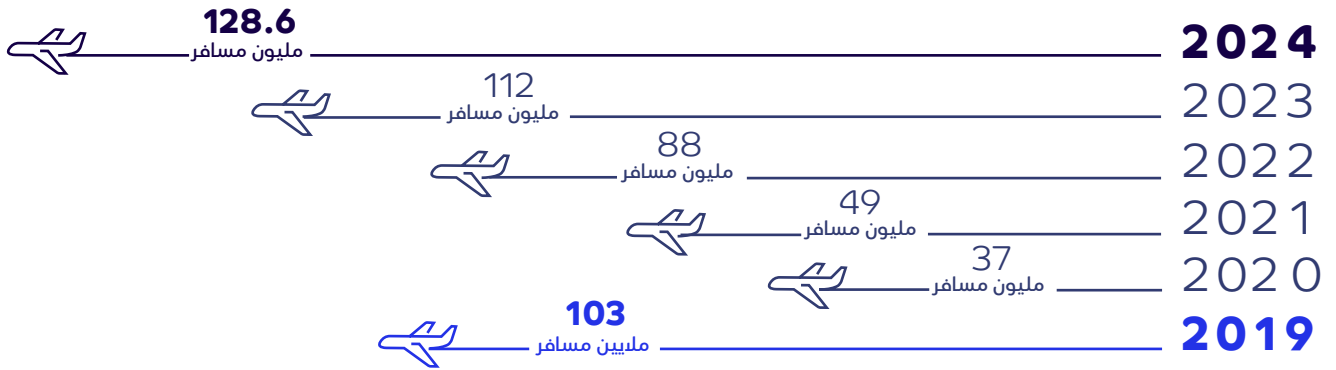


## نمو بنسبة 5% من يناير إلى ديسمبر 2024

شهد عدد المسافرين نموًا ملحوظًا بنسبة 25% مقارنةً بعام 2019، كما سجل عام 2024 رقمًا قياسيًا جديدًا حيث بلغ إجمالي المسافرين 128.6 مليون مسافر، بزيادة قدرها 15% مقارنةً بالعام السابق، مما يعكس الازدهار الذي يشهده قطاع الطيران. شهدت أشهر يوليو، نوفمبر وديسمبر أعلى معدلات للمسافرين، حيث تجاوز عدد المسافرين في كل شهر منها حاجز 11 مليون مسافر، مقارنةً بالمتوسط الشهري البالغ 10.7 مليون مسافر.

يبلغ متوسط استغلال الطاقة الاستيعابية في أكبر أربع مطارات في المملكة 99%<sup>1</sup> في عام 2024، إذ تصل معدلات استغلال الطاقة الاستيعابية في مطاري الملك عبدالعزيز الدولي بجدة ومطار الملك خالد الدولي بالرياض إلى ما يقرب من كامل طاقتهما. ويتجاوز عدد المسافرين لمطاري الملك فهد الدولي بالدمام ومطار الأمير محمد بن عبدالعزيز بالمدينة مقدار الطاقة الاستيعابية.

### إجمالي عدد المسافرين (بالمليون)<sup>2</sup>

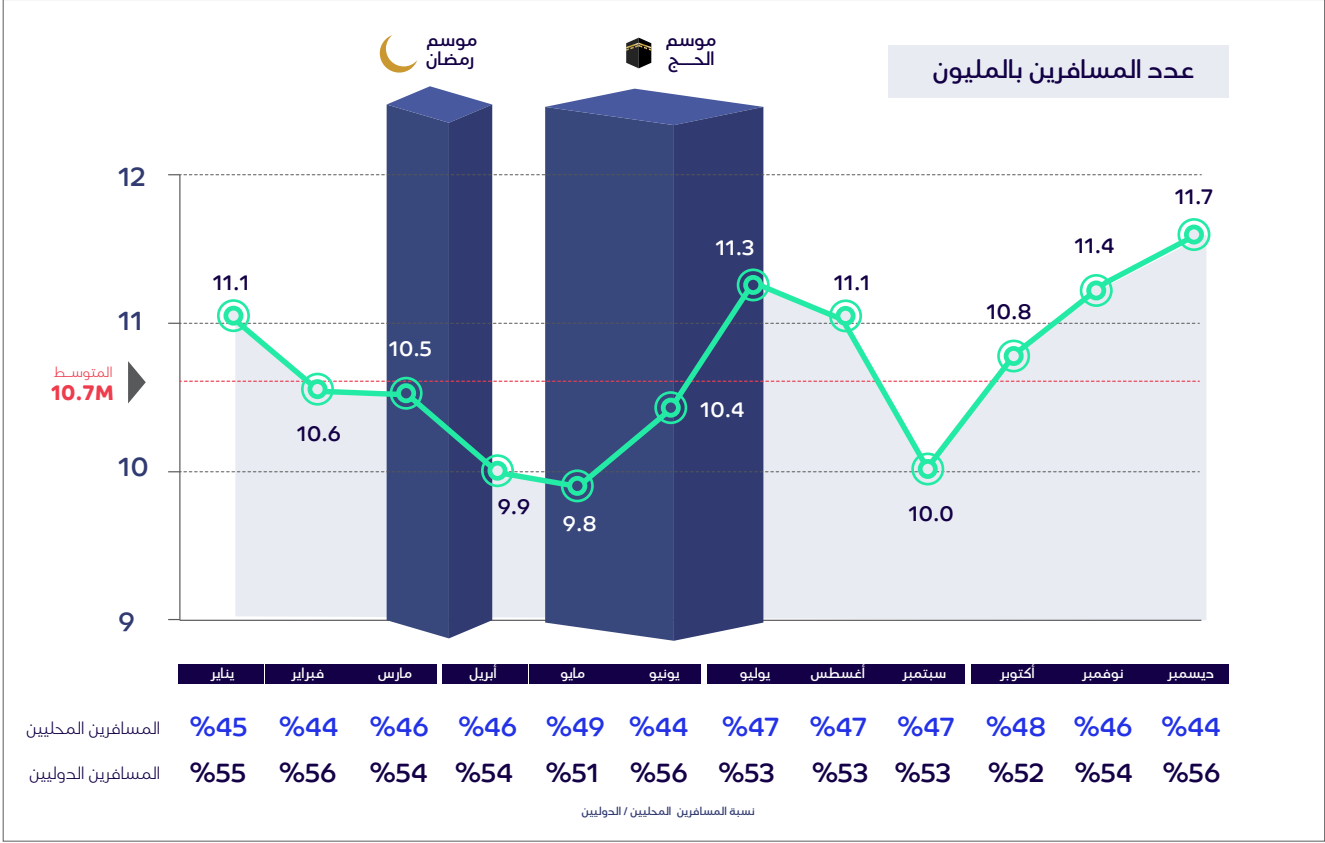


1. عدد المسافرين/الطاقة الاستيعابية

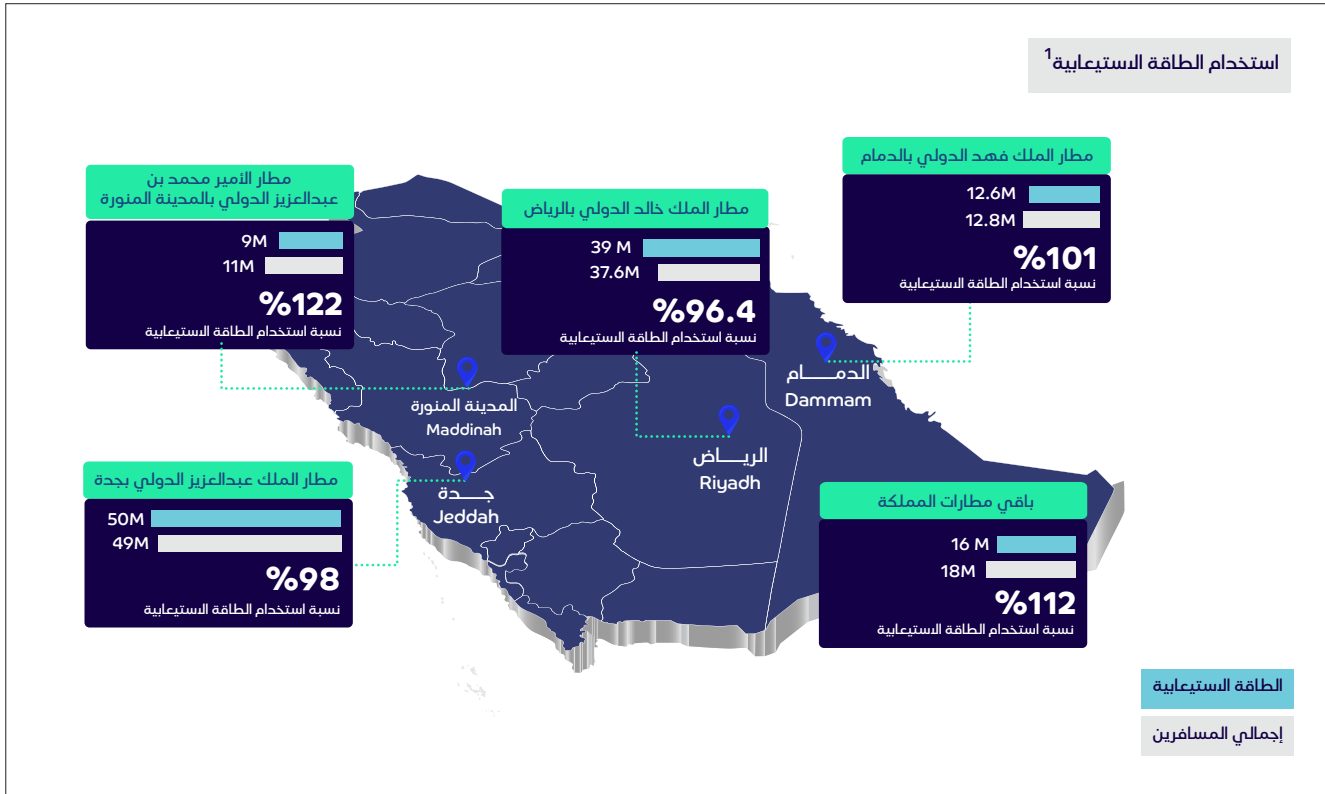
2. إجمالي السنوي التقريبي

3. متوسط عدد المسافرين في اليوم للمطار الواحد

## توزيع المسافرين في الفترة يناير - ديسمبر 2024



## الطاقة الاستيعابية للمسافرين في المطارات





تحليل وجهات السفر



ما يمثل زيادة قدرها

**%16**

مقارنة بعام 2023



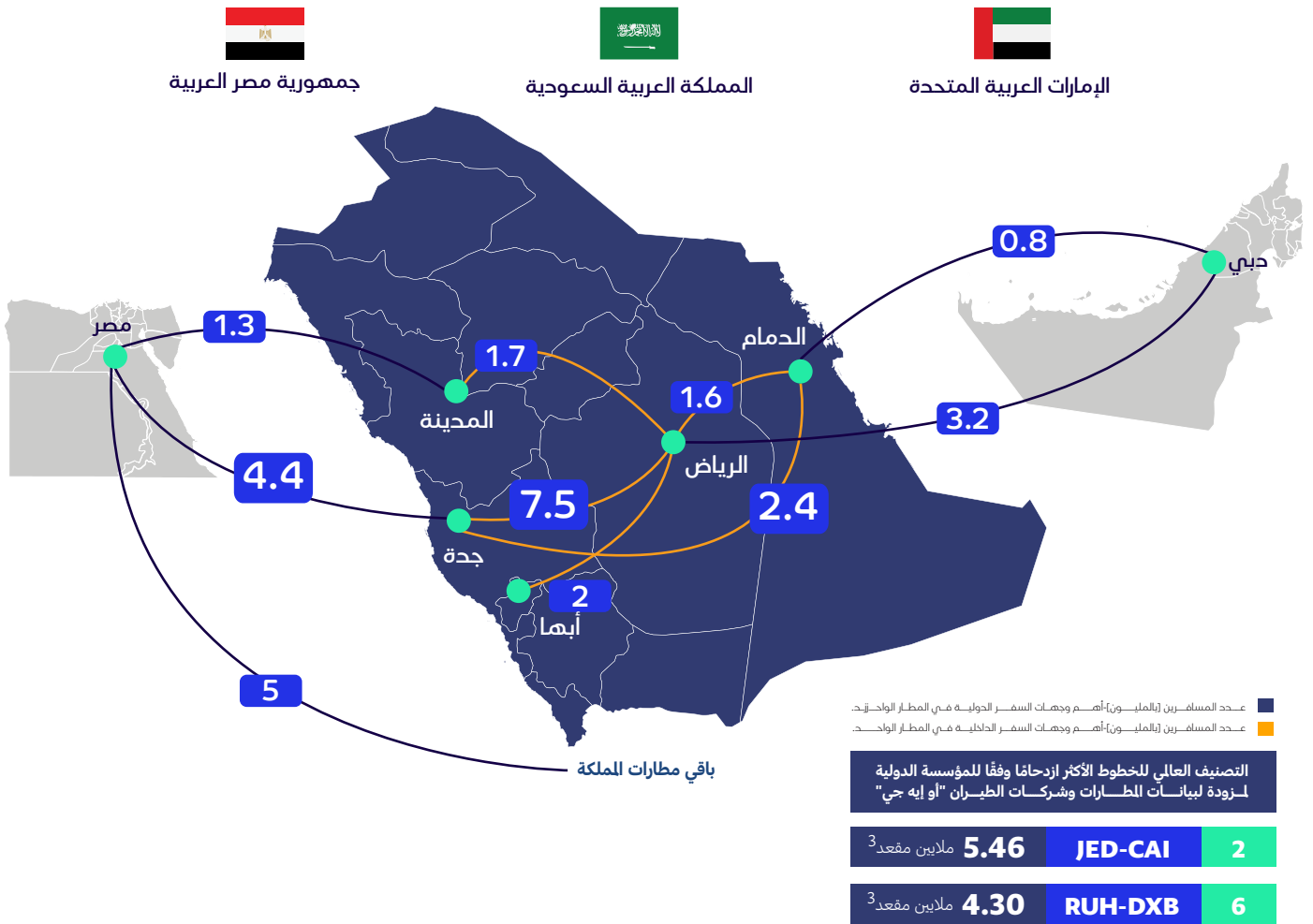
**170+**

وجهة من وإلى المملكة  
بمعدل 52 رحلة وأكثر  
في سنة 2024<sup>1</sup>

## الوجهات الدولية<sup>1</sup>



## أهم المسارات وفقاً لعدد المسافرين في المطار الواحد<sup>2</sup>



1. تشمل كل المدن سواء كانت تمثل نقطة مقادير أو وصول، بمعدل 52 رحلة على الأقل سنوياً، وبلغ إجمالي الوجهات 172 وجهة.

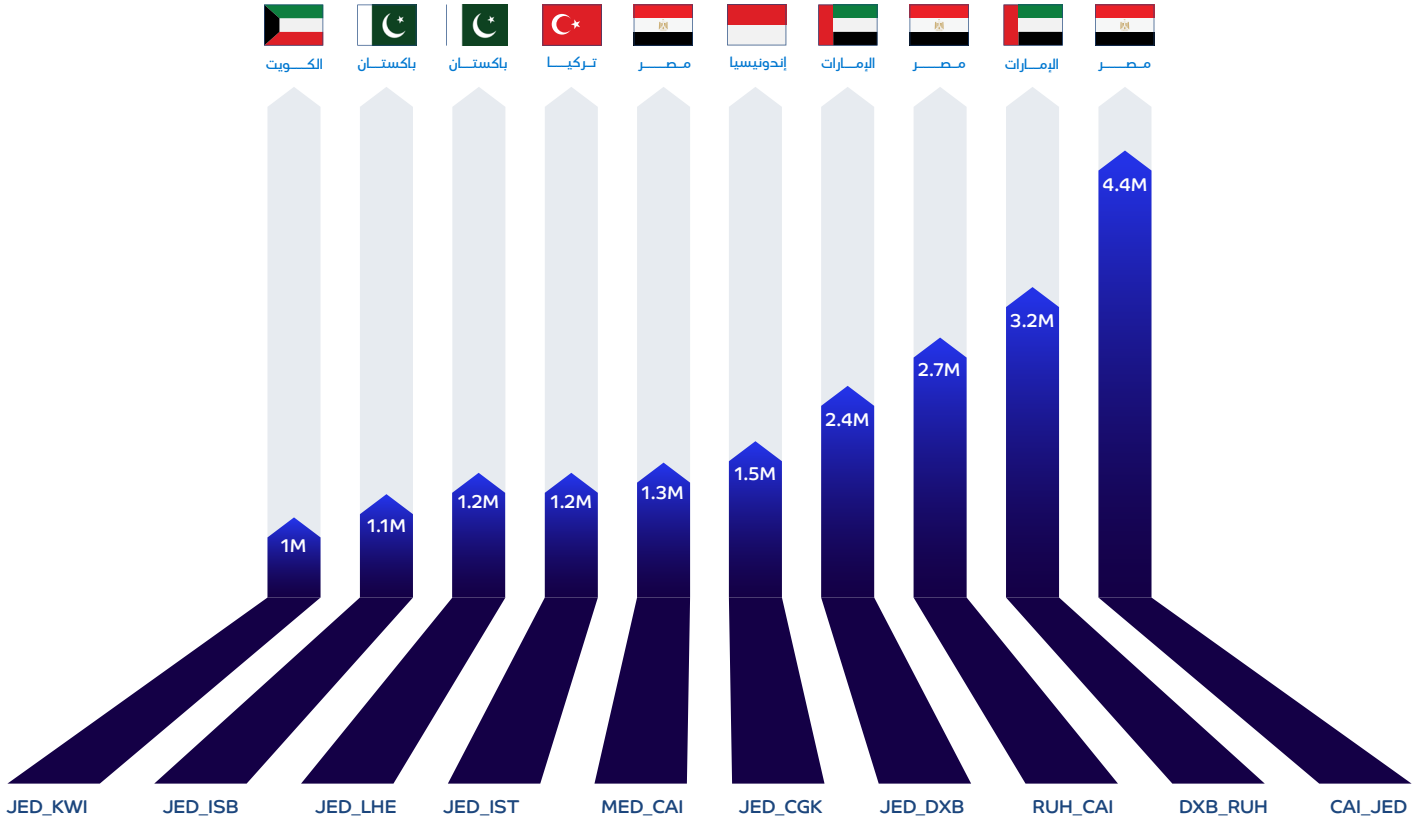
2. استناداً لرحلات الطيران العام، وأما عن الرحلات الداخلية يتم مراعاة اتجاه واحد لتجنب تكرار الحساب.

3. المصدر: <https://www.oag.com/busiest-routes-world-2024>



في عام 2024، غادرت 215 ألف رحلة دولية إجمالاً من المملكة بنسبة 47% من إجمالي عدد رحلات المغادرة، محملة بنحو 34 مليون مسافر، بنسبة 53% من إجمالي عدد المغادرين. شهدت المنطقة خلال موسم الحج الماضي (9 مايو - 21 يوليو) زيادة ملحوظة في الحركة الجوية، حيث وصل 1.5 مليون<sup>1</sup> مسافر بغرض أداء مناسك الحج، بنسبة 40% من إجمالي عدد المسافرين الدوليين الواصلين في هذه الفترة الزمنية.

## أعلى عشرة مسارات دولية وفقاً لعدد المسافرين (بالمليون)<sup>2</sup>



تظهر البيانات أن أعلى عشرة مسارات دولية ( وفقاً لعدد المسافرين ) تربط المملكة بدول الشرق الأوسط، مما يعكس حجم الحركة الكبيرة داخل المنطقة، ومن بين هذه المسارات تربط أربعة من أعلى خمسة مسارات جوية بين جدة والرياض بالإمارات ومصر، إذ تشمل تلك المسارات الدولية الأربعة أكثر من مليوني مسافرٍ في كل مسار.

1. المصدر: الهيئة العامة للإحصاء. <https://www.stats.gov.sa/ar/news/532>  
 2. تم استثناء رحلات الطيران العام ورحلات الشحن. تم احتساب الرحلات القادمة والمغادرة

